

ORION X

ЭЛЛИПТИЧЕСКИЙ ТРЕНАЖЁР

РУКОВОДСТВО ПОЛЬЗОВАТЕЛЯ

Уважаемый покупатель!

Поздравляем с удачным приобретением! Вы приобрели современный эллиптический тренажер APPLIGATE ORION X, который, как мы надеемся, станет Вашим лучшим помощником. Он сочетает в себе передовые технологии и современный дизайн.

Постоянно используя этот тренажер, Вы сможете укрепить сердечно-сосудистую систему и приобрести хорошую физическую форму. Надеемся, что данная модель удовлетворит все Ваши требования.

Прежде чем приступить к использованию тренажера, внимательно изучите настоящее руководство и сохраните его для дальнейшего использования. В случае возникших дополнительных вопросов обратитесь к продавцу или дилеру, который проконсультирует Вас и поможет устранить возникшую проблему.

Обязательно сохраняйте инструкцию по эксплуатации, это поможет Вам по прошествии времени вспомнить о функциях тренажера и правилах его использования.

Если у Вас возникли какие-либо вопросы по эксплуатации данного тренажера, свяжитесь со службой технической поддержки или уполномоченным дилером, у которого Вы приобрели тренажер.

Внимание!

Перед тем как приступить к тренировкам настоятельно рекомендуем пройти полное медицинское обследование, особенно если у Вас есть наследственная предрасположенность к повышенному давлению или сердечно-сосудистым заболеваниям. Неправильное или чрезмерно интенсивное выполнение упражнений может повредить Вашему здоровью.

Меры безопасности

Внимание!

Перед тем как приступить к тренировкам настоятельно рекомендуем пройти полное медицинское обследование, особенно если у Вас есть наследственная предрасположенность к повышенному давлению или сердечно-сосудистым заболеваниям. Неправильное или чрезмерно интенсивное выполнение упражнений может повредить Вашему здоровью.

Тренажер предназначен для домашнего использования. В целях обеспечения безопасности и надежной работы оборудования перед использованием тренажера ознакомьтесь с инструкцией.

При использовании тренажера следует соблюдать следующие базовые меры предосторожности:

- **ОСТОРОЖНО!** Во избежание удара током отключайте тренажер от сети после окончания использования и перед чисткой;
- **ВНИМАНИЕ!** Не следует оставлять включенный тренажер без присмотра во избежание удара током. Если тренажер не используется или производится его ремонт, установка или снятие комплектующих, отключите его от сети;
- Используйте тренажер только по назначению, описанному в данном руководстве. Во избежание получения травм используйте только те аксессуары, которые рекомендованы производителем;
- Во избежание травм и удара током не вставляйте какие-либо предметы в отверстия на тренажере;
- Не снимайте кожухи консоли. Ремонт тренажера должен производиться только сотрудниками сервисного центра;
- Не используйте тренажер, если заблокированы вентиляционные отверстия. Поддерживайте их в чистоте, удаляйте скапливающуюся пыль, волосы и т.д.;
- Не используйте тренажер, если у него повреждены шнур питания или вилка, если он работает некорректно, был поврежден или побывал в воде. Доставьте тренажер в сервисный центр для осмотра и ремонта;
- Не перемещайте тренажер за шнур питания и не используйте шнур как ручку;
- Шнуры питания не должны соприкасаться с нагревающимися поверхностями;
- Дети и лица с ограниченными возможностями могут находиться рядом с включенным тренажером или использовать его только под наблюдением;
- Тренажер не предназначен для использования вне помещения;
- Не пользуйтесь тренажером в местах, где распыляются аэрозоли или осуществляется подача кислорода;
- Не подставляйте руки под движущиеся части тренажера, следите, чтобы

ваша одежда не попала в движущиеся части тренажера;

- Тренажер не имеет шестерни холостого хода. Скорость движения педалей должна снижаться постепенно;
- Будьте осторожны при подходе к тренажеру и спуске с него. Опустите соответствующую педаль в нижнее положение и дождитесь полной остановки тренажера.

ОСТОРОЖНО! Если вы почувствовали боль в груди, тошноту, головокружение или одышку, немедленно ПРЕКРАТИТЕ занятия на тренажере. Прежде чем возобновлять тренировки обратитесь за консультацией к врачу.

Транспортировка и эксплуатация тренажера:

1. Тренажер должен транспортироваться только в заводской упаковке;
2. Заводская упаковка не должна быть нарушена;
3. При транспортировке тренажер должен быть надежно защищен от дождя, влаги, атмосферных осадков, механических перегрузок.

Хранение тренажера

Тренажер рекомендуется хранить и использовать только в сухих отапливаемых помещениях со следующими значениями:

1. Температура: +10–+35С;
2. Влажность: 50-75%.

Если Ваш тренажер хранился при низкой температуре или в условиях высокой влажности (имеет следы конденсации влаги), необходимо перед эксплуатацией выдержать его в нормальных условиях не менее 2–4 часов, и только после этого можно приступить к эксплуатации.

Настройка оборудования

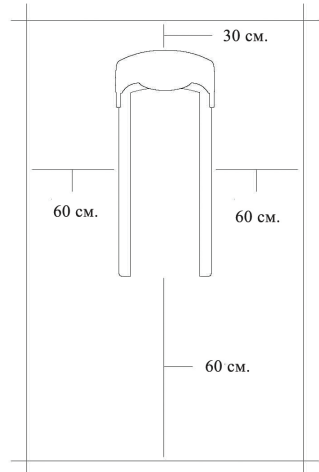
ВЫБОР МЕСТА ДЛЯ ТРЕНАЖЕРА

Место, где установлен тренажер, должно быть хорошо освещенным и проветриваемым. Установите тренажер на твердой, ровной поверхности, так, чтобы расстояние от стены или других предметов было достаточным (свободное пространство должно быть не менее 60 см по бокам, не менее 30 см перед оборудованием, не менее 60 см позади него).

Свободное пространство сзади тренажера обеспечит вам комфортный подход к тренажеру и спуск с него.

Если вы ставите тренажер на ковер, необходимо подложить под него коврик из твердого пластика, чтобы предохранить ковер и оборудование от возможных повреждений.

Не размещайте тренажёр в помещениях с высокой влажностью, например, рядом с парной, сауной или закрытым бассейном. Водяные пары или хлор могут отрицательно повлиять на электронные и другие компоненты тренажера. Рекомендуется устанавливать тренажер в комфортном помещении.



РЕКОМЕНДАЦИИ ПО СБОРКЕ

Перед сборкой тренажера тщательно изучите ее последовательность и выполняйте все рекомендации. Используйте для сборки приложенный или рекомендуемый инструмент. Убедитесь, что в наличии имеются все детали и они не повреждены. Не прикладывайте чрезмерных усилий к инструменту во избежание травм и повреждения элементов конструкции тренажера. Сначала соберите все детали тренажера, не до конца затянув гайки и болты, и, убедившись, что конструкция собрана правильно, затяните их до конца.

Техническое обслуживание/ Гарантия/ Ремонт

ЧИСТКА ЭЛЛИПТИЧЕСКОГО ТРЕНАЖЕРА

Профилактическое обслуживание и ежедневная чистка оборудования продлят срок его эксплуатации и помогут сохранить его внешний вид.

При этом важно соблюдать следующие рекомендации:

- Перед любым обслуживанием обязательно отключайте тренажер от электрической сети. К обслуживанию можно приступать примерно через минуту, после полного обесточивания внутренних электрических цепей тренажера;
- Защищайте тренажер от попадания прямого солнечного света, в противном случае возможно выцветание пластиковых деталей;
- Тренажер необходимо устанавливать в сухом месте;
- Для чистки используйте мягкую хлопчатобумажную ткань;
- Не применяйте абразивные препараты, агрессивные жидкости для чистки рабочих поверхностей тренажера, такие как ацетон, бензин, уайт-спириты, бензол и их производные во избежание повреждения лакокрасочных покрытий и пластиковых деталей. Для ухода рекомендуется применять слегка смоченную нейтральным раствором моющей жидкости (мыльный раствор) ткань с последующей протиркой сухой тканью;
- После каждого использования тренажера протирайте педали, рукоятки, датчики пульса и поручни;
- Не допускайте попадания жидкости на тренажер. Это может привести к его повреждению или возникновению угрозы поражения электротоком;
- Проверяйте ход и надежность крепления педалей;
- Если тренажер неустойчив и «качается», выровняйте его с помощью регулировочных ножек;
- Регулярно выполняйте уборку территории вокруг тренажера.

ПРОВЕРКА ТРЕНАЖЕРА НА ПРЕДМЕТ ПОВРЕЖДЕНИЯ ДЕТАЛЕЙ

НЕ ИСПОЛЬЗУЙТЕ тренажер, если он поврежден или имеет сломанные или изношенные детали. Используйте только те запасные части, которые поставляются заводом-изготовителем оборудования.

РЕГУЛЯРНО ПРОВОДИТЕ ТЕХНИЧЕСКОЕ ОБСЛУЖИВАНИЕ ТРЕНАЖЕРА.

Оно является залогом бесперебойной работы оборудования и сохранения гарантийных обязательств. Необходимо проводить регулярный осмотр тренажера. Дефектные детали следует немедленно заменять. Не следует использовать некорректно работающее оборудование до проведения ремонта. Обслуживание и ремонт должны проводиться только лицами, обладающими необходимой квалификацией.

ПРАВИЛА УХОДА И ТЕХНИЧЕСКОГО ОБСЛУЖИВАНИЯ

ЕЖЕДНЕВНОЕ ОБСЛУЖИВАНИЕ

- Рекомендуем вам ежедневно протирать тренажер влажной тканью с мягким чистящим средством (мыльный раствор) , не содержащим этилового или нашатырного спирта.

ЕЖЕНЕДЕЛЬНОЕ ОБСЛУЖИВАНИЕ

- Проверить горизонтальное положение тренажёра. В случае необходимости выровняйте его с помощью регулируемых ножек по уровню пола.
- Протереть детали тренажёра: консоль, поручни, направляющие роликов от пыли, грязи и пота.

ЕЖЕМЕСЯЧНОЕ ОБСЛУЖИВАНИЕ

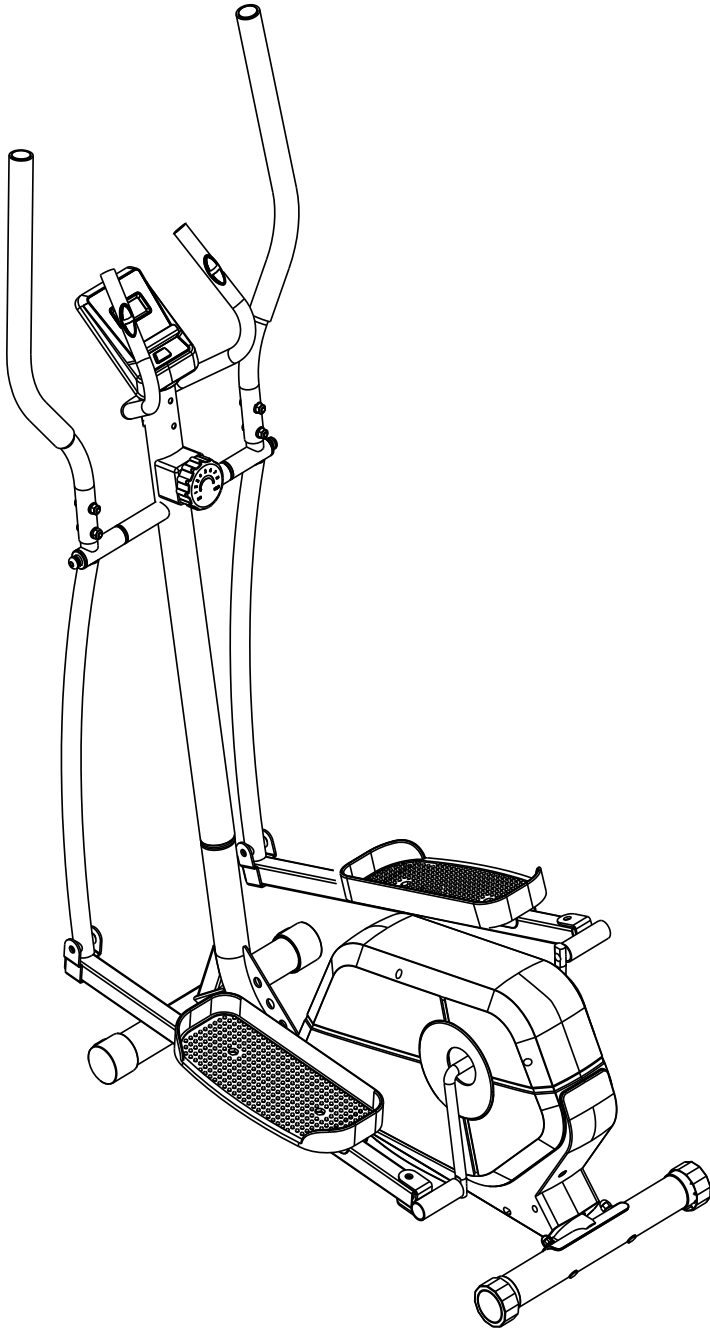
- Проверьте затяжку винтов на всех соединениях.
- Убедитесь в отсутствии люфта после затяжки винтов.
- Пропылесосьте пространство под и вокруг тренажёра.
- Удалите грязь из-под резиновых накладок в педалях.

ЕЖЕКВАРТАЛЬНОЕ ОБСЛУЖИВАНИЕ

- Снимите пластиковые кожухи и смажьте шарнирные соединения рычагов педалей и поручней (рекомендуется использовать тефлоновую смазку).
- Снимите защитный кожух. Проверьте состояние и натяжение приводного ремня. В случае необходимости замените ремень или отрегулируйте натяжение ремня.

Тренажёр предназначен для домашнего использования.

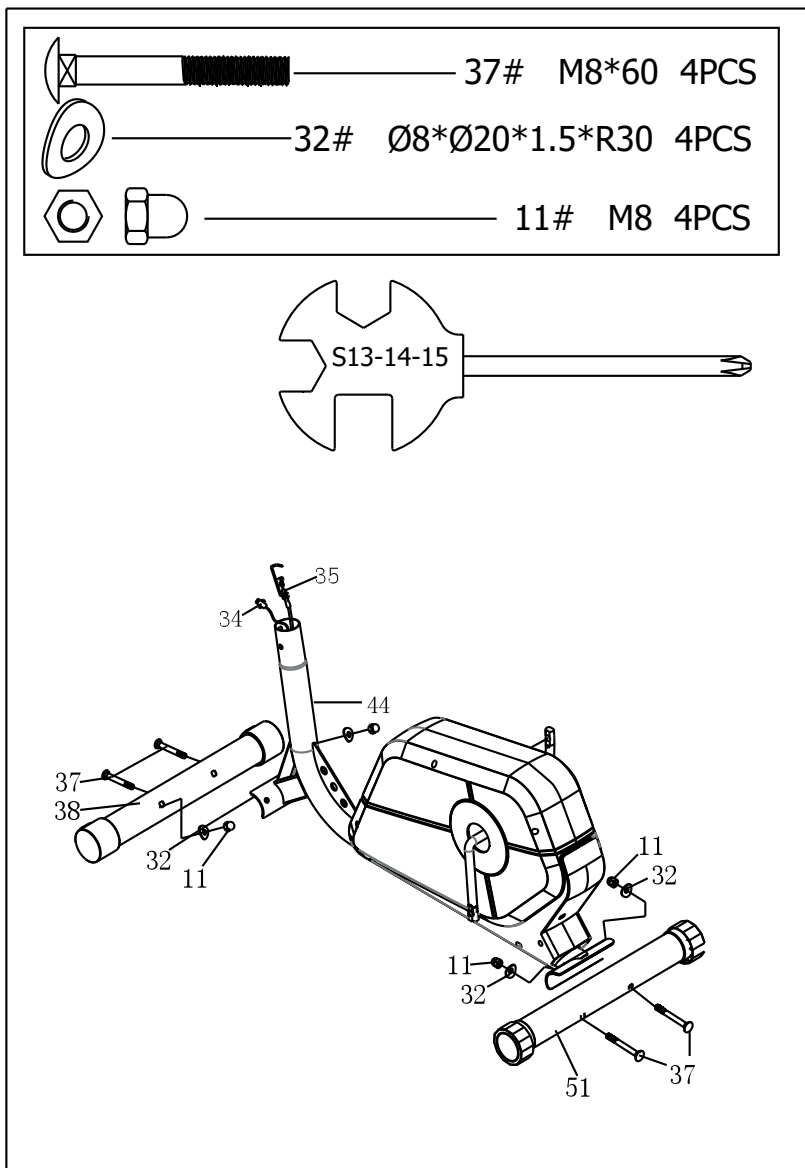
Инструкции по сборке и эксплуатации



Инструкция по сборке

ШАГ 1

Закрепите передний стабилизатор (38) и задний стабилизатор (51) на основной раме (44) с помощью болта (37), гайки (11) и изогнутой шайбы (32).

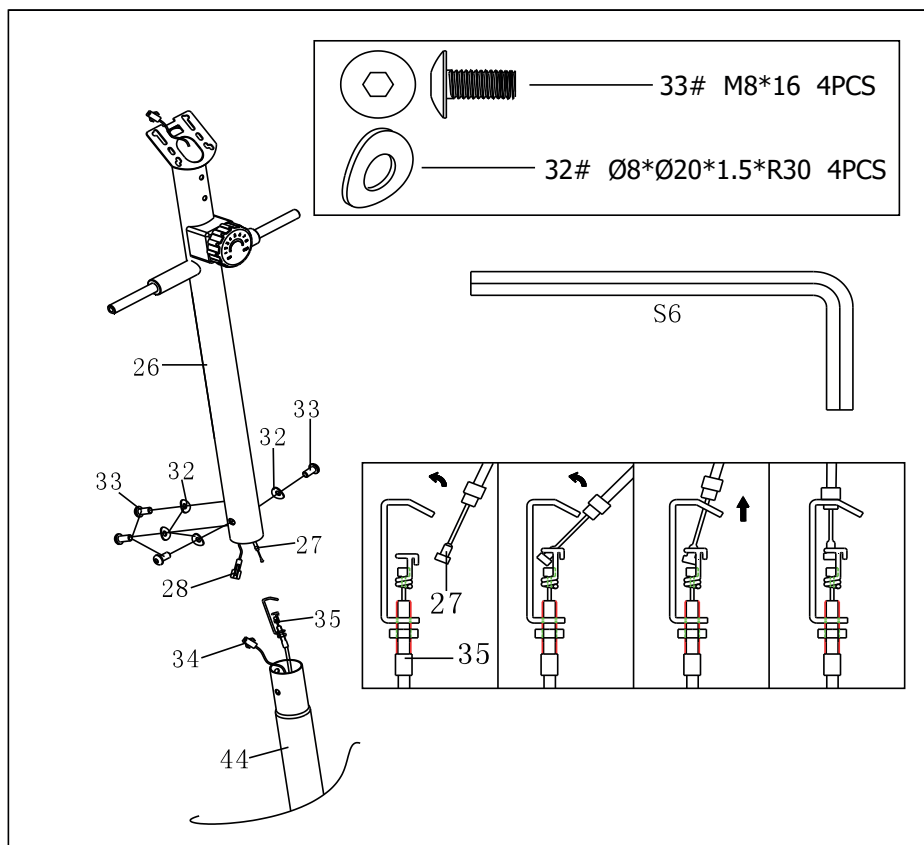


ШАГ 2

Подсоедините датчики 28 и 34, а также кабели управления напряжением 27 и 35, как показано на рис. 2. Закрепите вертикальную стойку (26) на основной раме (44) с помощью болта (33) и изогнутой шайбы (32).

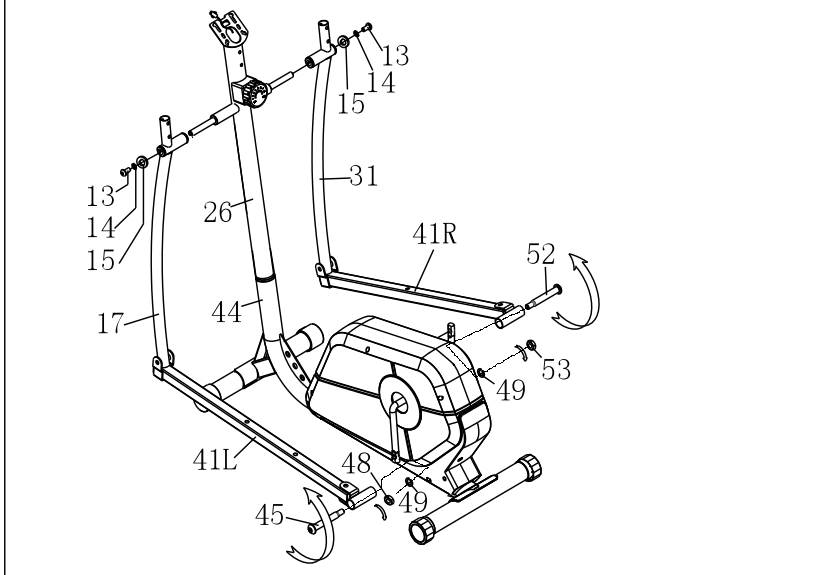
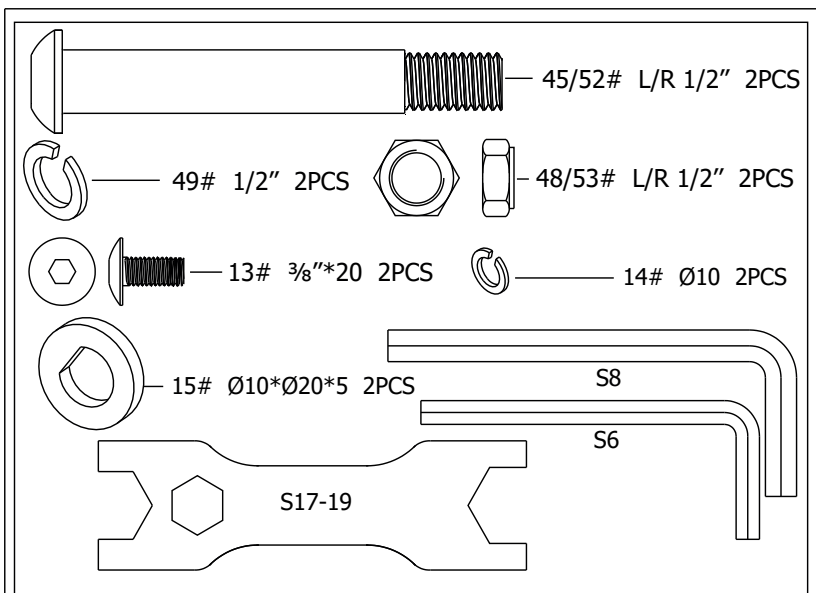
Внимание:

Затяните винт (33) и изогнутую шайбу (32) после выполнения шага 3.



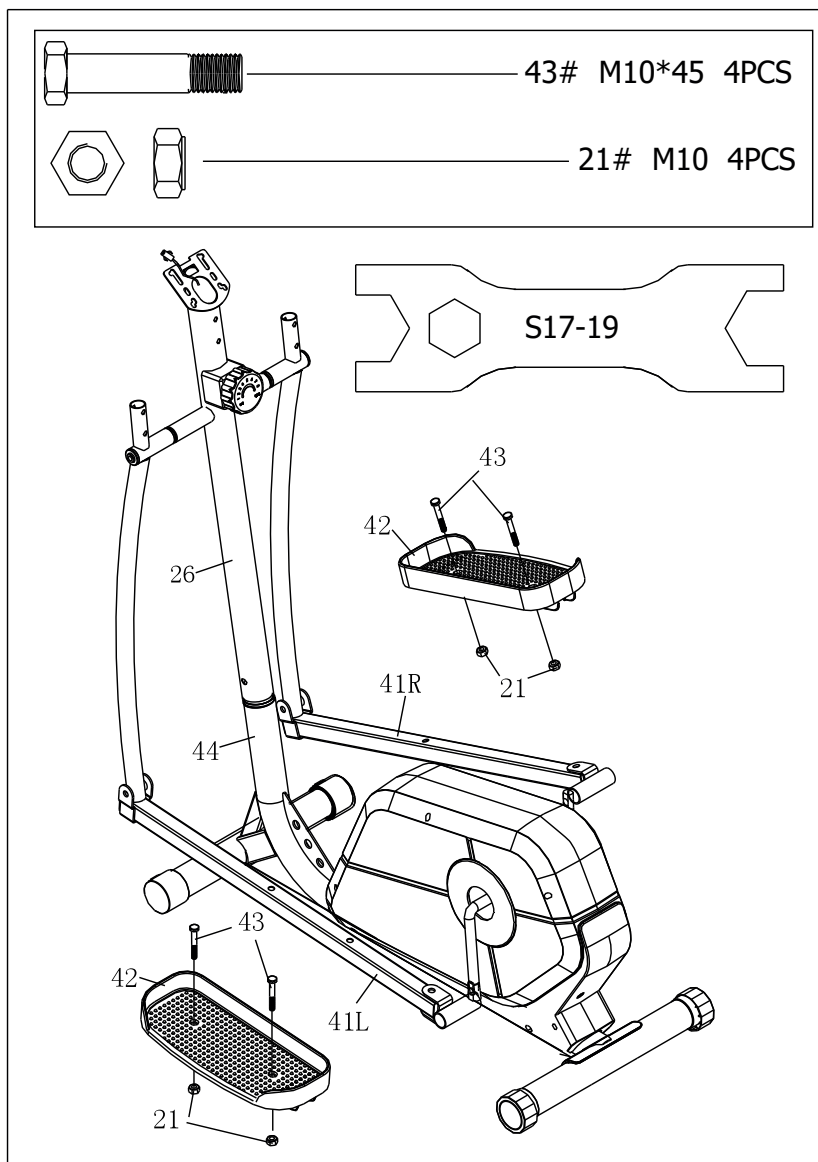
ШАГ 3

Закрепите нижний поручень (17/31) на вертикальной стойке (26) с помощью болта (13), шайбы (14) и D-образной шайбы (15). Закрепите ножные стойки (41L/R) с нижним поручнем с помощью болта опоры педали (45/52), изогнутой шайбы (49) и гайки (48/53).



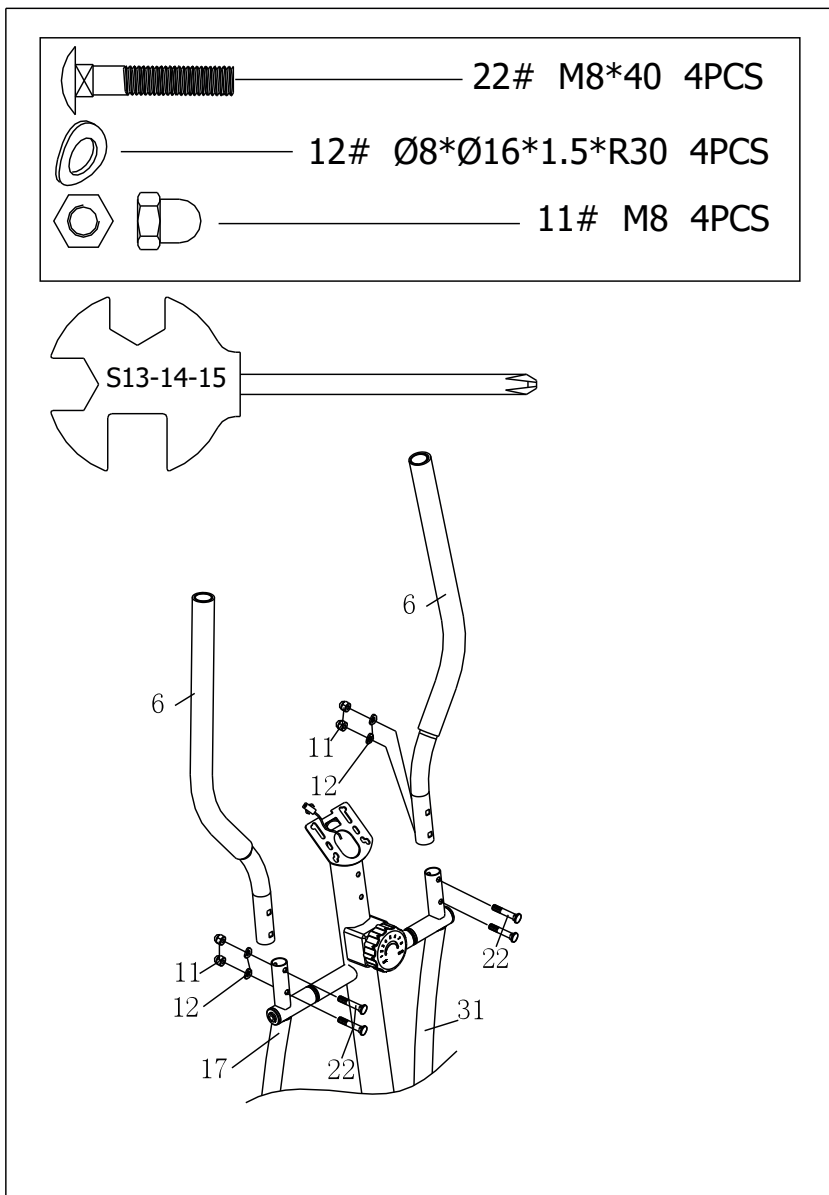
ШАГ 4

Установите педали (42) на ножные стойки (41L/R) с помощью шестигранного болта (43) и нейлоновой гайки (21).



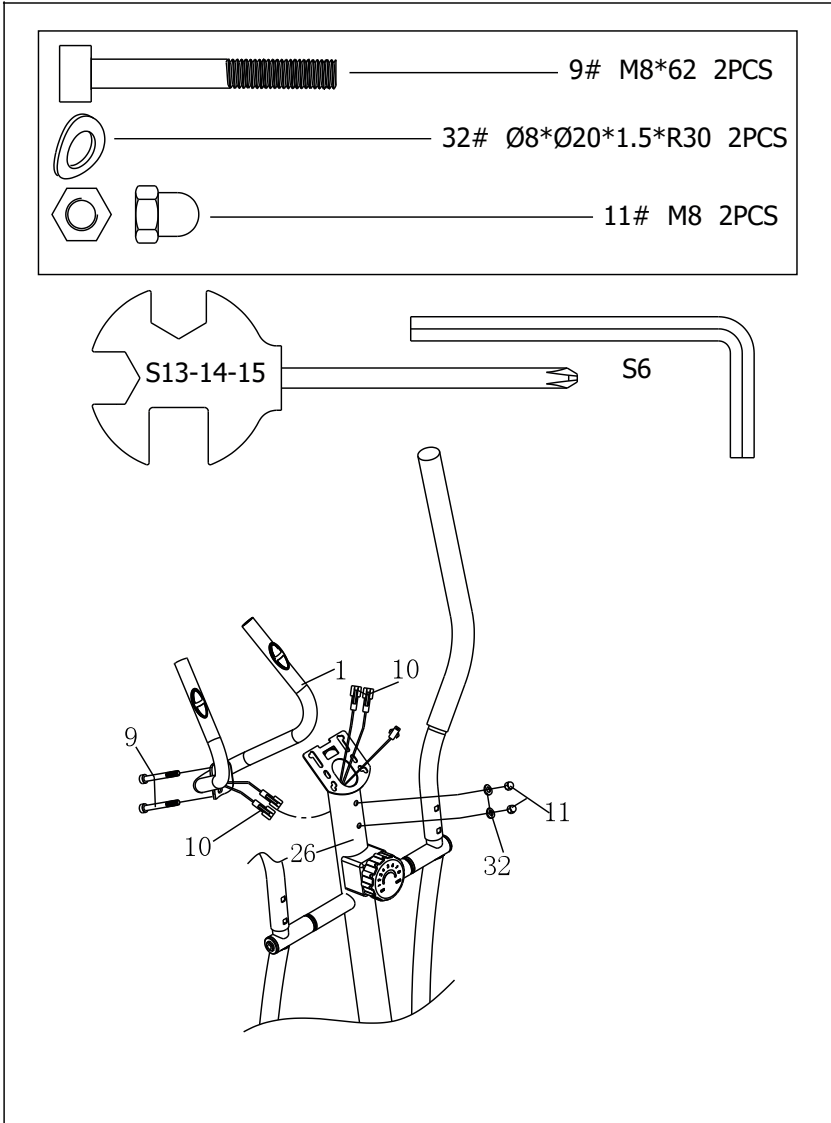
ШАГ 5

Закрепите рукоятки (6L/R) на раме (17/31) с помощью болта (22), изогнутой шайбы (12) и гайки (11).



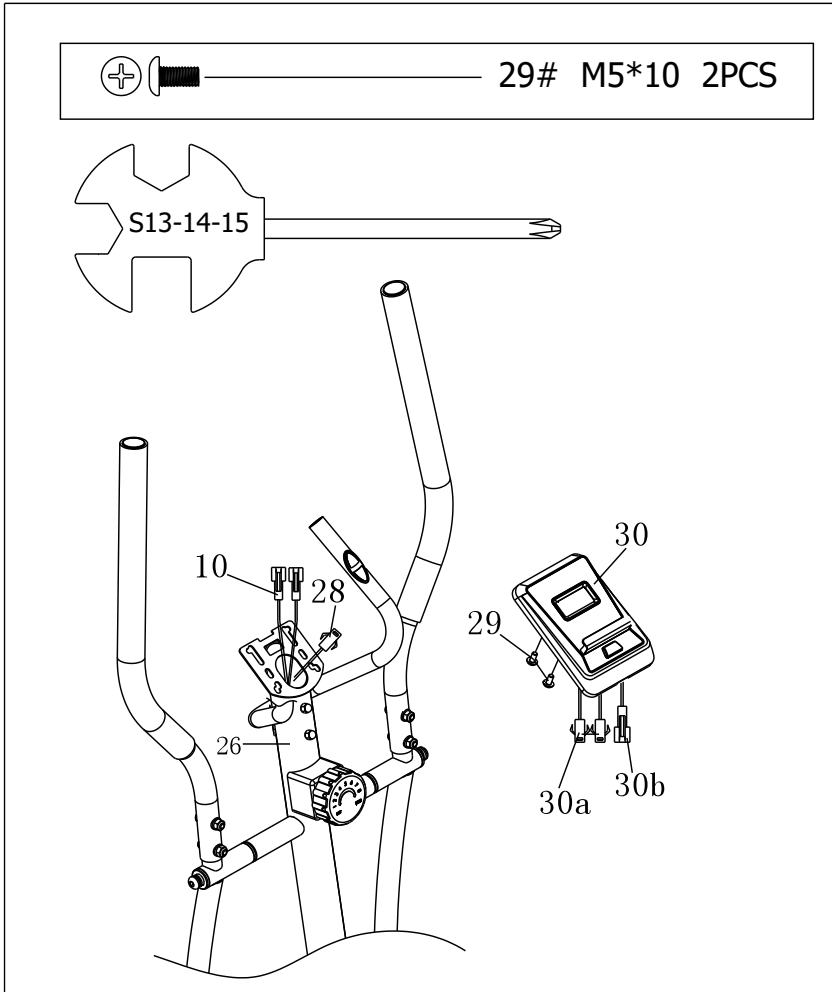
ШАГ 6

Подсоедините датчик, показанный на рис. 6. Установите руль (1) на вертикальную стойку (26) с помощью болта (9), изогнутой шайбы (32) и гайки (11).



ШАГ 7

Подсоедините пульсовый кабель (10) и (30а), затем подсоедините кабель датчика (28) к консоли (30b); закрепите консоль (30) на вертикальной стойке (26) с помощью винта (29).



ВНИМАНИЕ: ПЕРЕД НАЧАЛОМ ТРЕНИРОВКИ УБЕДИТЕСЬ, ЧТО ВСЕ БОЛТЫ И ГАЙКИ ХОРОШО ЗАТЯНУТЫ.

ПРИМЕЧАНИЕ: ОПОРЫ НА ПЕРЕДНЕМ СТАБИЛИЗАТОРЕ ЯВЛЯЮТСЯ ПОДВИЖНЫМИ, ЧТО ПОЗВОЛЯЕТ ЛЕГКО ПЕРЕМЕЩАТЬ ТРЕНАЖЕР.

Работа с консолью



Технические характеристики	
ВРЕМЯ	0:00 – 99:59
СКОРОСТЬ	0.0-999.9 МЛ/Ч (КМ/Ч)
РАССТОЯНИЕ	0.00-999.9 МЛ (КМ)
КАЛОРИИ	0.0-9999 ККАЛ
ОБЩЕЕ РАССТОЯНИЕ	0.00-9999 МЛ (КМ)
ПУЛЬС	40-240 УД/МИН

Функции клавиш

MODE (SELECT/RESET) (РЕЖИМ (ВЫБОР / СБРОС)): Данная клавиша позволяет выбрать и зафиксировать определенную функцию тренажера.

Параметры консоли

1. **AUTO ON/OFF (АВТОМАТИЧЕСКОЕ ВКЛЮЧЕНИЕ / ВЫКЛЮЧЕНИЕ)**

- Система включается при нажатии любой клавиши или при получении сигнала от датчика скорости.
- Система автоматически отключается, когда нет сигнала от датчика скорости или ни одну из клавиш не нажимали в течение 4 минут.

2. RESET (СБРОС НАСТРОЕК)

На устройстве можно сбросить настройки: либо заменить батарею, либо нажать клавишу MODE и удерживать 3 секунды.

3. MODE (РЕЖИМ)

Режим позволяет выбрать SCAN (СКАНИРОВАНИЕ) или LOCK (БЛОКИРОВКА). Если режим сканирования не нужен, то нажмите клавишу MODE, когда указатель на нужной функции начнет мигать.

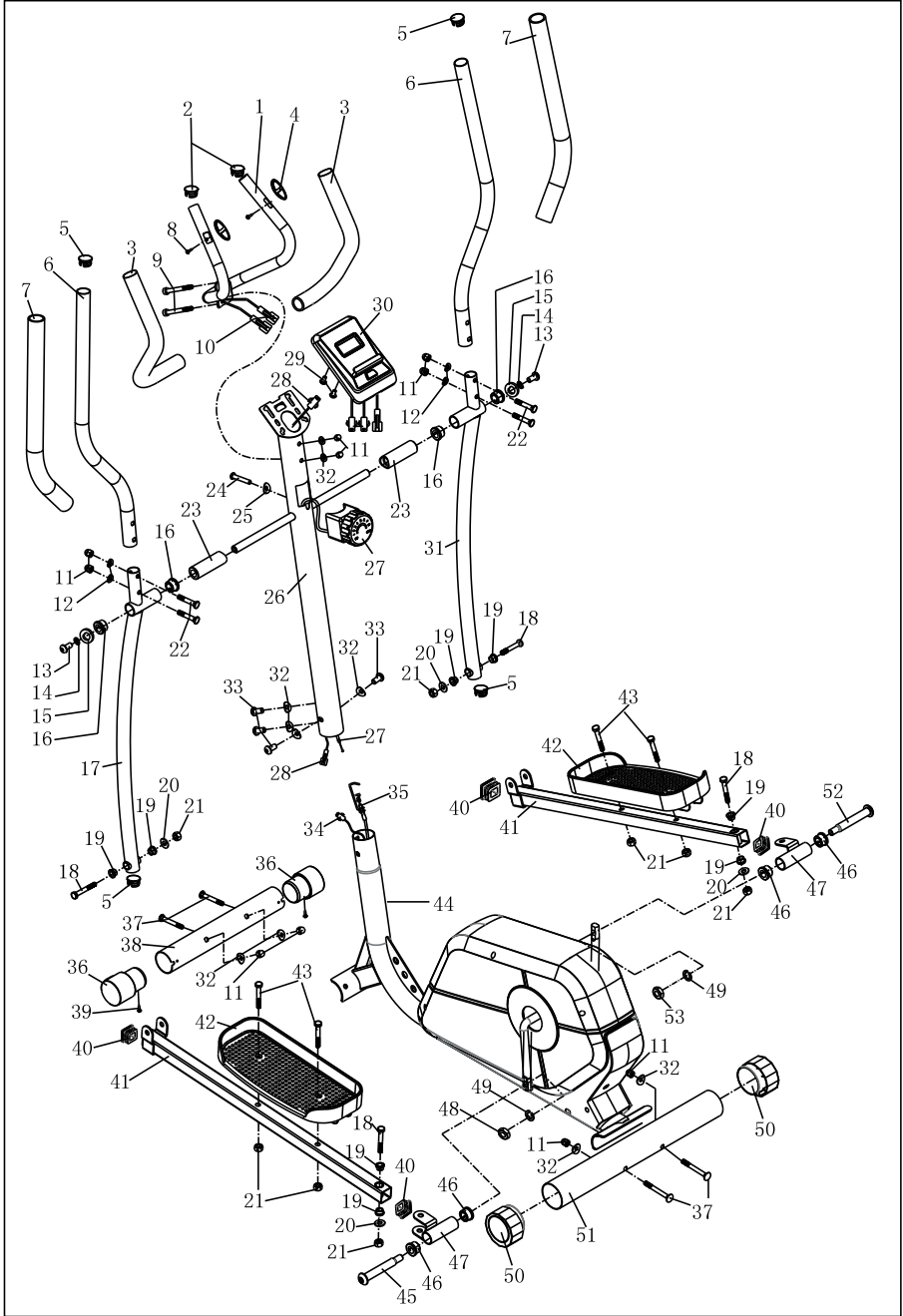
Функции клавиш

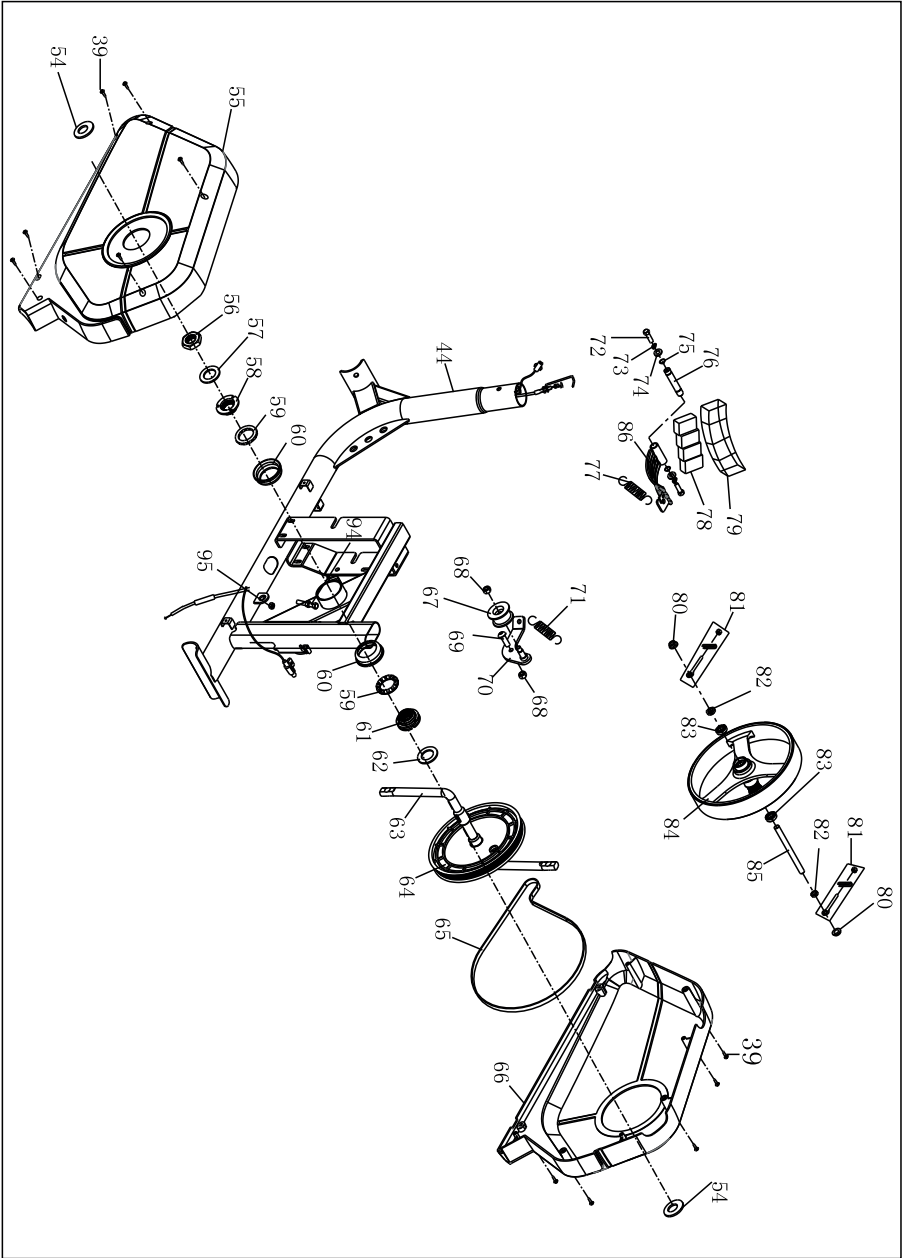
1. TIME (ВРЕМЯ):	Нажимайте клавишу MODE (РЕЖИМ) до тех пор, пока указатель не зафиксируется на показателе TIME (ВРЕМЯ). Общее рабочее время будет отображаться от начала тренировки.
2. SPEED (СКОРОСТЬ):	Нажимайте клавишу MODE (РЕЖИМ) до тех пор, пока указатель не зафиксируется на показателе SPEED (СКОРОСТЬ). Текущая скорость будет отображаться от начала тренировки.
3. DISTANCE (РАССТОЯНИЕ):	Нажимайте клавишу MODE (РЕЖИМ) до тех пор, пока указатель не зафиксируется на показателе DISTANCE (ДИСТАНЦИЯ). Расстояние будет отображаться от начала тренировки.
4. CALORIE (КАЛОРИИ):	Нажимайте клавишу MODE (РЕЖИМ) до тех пор, пока указатель не зафиксируется на показателе CALORIE (ККАЛ). Количество сожженных калорий будет отображаться от начала тренировки.
5. ODOMETER (ОБЩЕЕ РАССТОЯНИЕ):	Нажимайте клавишу MODE (РЕЖИМ) до тех пор, пока указатель не зафиксируется на показателе ODOMETER (ОДОМЕТР). Общее накопленное расстояние будет отображаться от начала тренировки.
6. PULSE (ПУЛЬС) (если функция имеется):	Нажимайте клавишу MODE (РЕЖИМ) до тех пор, пока указатель не перейдет в режим для измерения пульса. Текущая частота сердечных сокращений пользователя будет отображаться от начала тренировки. Положите ладони на сенсорные датчики с обеих сторон (или закрепите зажим) и подождите 30 секунд для получения наиболее точных показаний.
7. SCAN (СКАНИРОВАНИЕ):	Отображается и сменяется каждые 4 секунды автоматически.

Батарея:

Если монитор выдает ошибку, то нужно установить батарейки на место либо заменить их, чтобы тренажер продолжил работу.

Схема тренажера в разобранном виде:





Список запчастей:

№	Описание	Кол-во
1	Руль	1
2	Торцевая крышка Ø22	2
3	Пенорезиновая накладка	2
4	Датчики пульса	2
5	Торцевая крышка Ø28	4
6	Поручень	2
7	Пенорезиновая накладка	2
8	Винт ST4.2×19	2
9	Болт М8×62	2
10	Кабель руля	2
11	Гайка М8	12
12	Изогнутая шайба d8×Ø12×1.5×R30	4
13	Болт 3/8"×20	2
14	Пружинная шайба D10	2
15	Шайба d10×Ø20×5	2
16	Втулка 2 Ø32×Ø19×28	4
17	Нижний поручень (Л)	1
18	Шестигранный болт М10×60	4
19	Втулка Ø14×12.5×Ø10.1	8
20	Шайба d10×Ø20×2	4
21	Гайка М10	8
22	Болт М8×40	4
23	Втулка	2
24	Винт М5×45	1
25	Изогнутая шайба d6	1
26	Опорная стойка	1
27	Контроллер напряжения	1
28	Средний кабель	1
29	Винт М5×10	2
30	Консоль	1
31	Нижний поручень (П)	1

32	Изогнутая шайба d8×Ø20×1.5×R30	8
33	Болт М8×16	4
34	Индукционный кабель	1
35	Кабель напряжения	1
36	Ремешок для ног Ø50	2
37	Болт М8×60	4
38	Передний стабилизатор	1
39	Винт ST4.2×16	11
40	Торцевая крышка	4
41	Ножные стойки	2
42	Педаль	2
43	Шестигранный болт М10×45	4
44	Основная рама	1
45	Болт (Л) 1/2"	1
46	Втулка 3 Ф28*Ø16*28	4
47	U-образный кронштейн (Л/П)	2
48	Гайка (Л) 1/2"	1
49	Пружинная шайба 1/2"	2
50	Торцевая крышка Ø50	2
51	Задний стабилизатор	1
52	Болт (П) 1/2"	1
53	Гайка (П) 1/2"	1
54	Кожух	2
55	Кожух цепи (Л)	1
56	Гайка	1
57	Шайба	1
58	Гайка II	1
59	Втулка	2
60	Кожух	2
61	Гайка I	1
62	Шайба	1
63	Кривошип	1
64	Цепной шкив	1

65	Ремень	1
66	Кожух цепи (П)	1
67	Ролик	1
68	Гайка М8	2
69	Болт	1
70	U-образный кронштейн	1
71	Натяжная пружина	1
72	Шестигранный болт М6×15	2
73	Пружинная шайба d6	2
74	Шайба d6×Ø12×1	2
75	Пружина d12	2
76	Ось	1
77	Натяжная пружина	1
78	Магнит	4
79	Пластиковая решетка	1
80	Гайка М10×1.0×Н5	2
81	Болт	2
82	Шестигранная гайка М10×1.0×Н2	2
83	Подшипник	2
84	Маховик	1
85	Ось	1
86	Магнитная пластина	1

Технические характеристики

Назначение	домашнее
Рама	с обработкой и однослойной покраской
Система нагружения	магнитная
Кол-во уровней нагрузки	8
Маховик	5 кг
Педальный узел	однокомпонентный шатун
Педали	антискользящие, эргономичной формы
Длина шага	290 мм
Измерение пульса	сенсорные датчики на фиксированных поручнях
Консоль	LCD дисплей с монохромной матрицей
Показания консоли	время, скорость, дистанция, расход калорий, пульс, одометр, сканирующий режим
Кол-во программ	нет
Держатель смартфона	есть
Транспортировочные ролики	есть
Размер в рабочем состоянии (Д*Ш*В)	107×60×154 см
Вес нетто	26 кг
Вес брутто	29 кг
Размеры упаковки	106,5×28×52 см (упаковка 1 шт. в 1 коробке)
Компенсаторы неровности пола	есть (2 регулируемые опоры)
Держатель бутылки	нет
Макс. вес пользователя	110 кг
Питание	батарейки
Энергосбережение	есть
Гарантия	1 год
Производитель	APPLEGATE
Страна изготовления	КНР

Поставщик: ООО «Фитатлон», 115230, Россия, г. Москва, Каширское шоссе, дом 13Б, 5 этаж, комната №31 в помещении №1.

Дата изготовления указана на упаковке тренажера.

Оборудование сертифицировано в соответствии с Техническим Регламентом Таможенного Союза.

*Производитель оставляет за собой право вносить изменения в конструкцию тренажера, не ухудшающие значительно его основные технические характеристики.

Все актуальные изменения в конструкции либо технических спецификациях изделия отражены на официальном сайте поставщика оборудования ООО «ФИТАТЛОН»: www.fitathlon.ru

Последнюю версию Руководства пользователя можно найти на сайте поставщика ООО «ФИТАТЛОН»: www.fitathlon.ru



ВНИМАНИЕ!

ТРЕНАЖЕР ПРЕДНАЗНАЧЕН ДЛЯ ДОМАШНЕГО ИСПОЛЬЗОВАНИЯ!

Дополнительная информация

Торговая марка: APLEGATE

Модель: ORION X

Сделано в К.Н.Р.

Импортер и уполномоченная изготовителем организация:

ООО «Фитатлон», 115230, Россия, г. Москва, Каширское шоссе, дом 13Б, 5 этаж, комната №31 в помещении №1

Данный товар реализуется в соответствии с требованиями законодательства Российской Федерации. Для подтверждения даты покупки товара при гарантийном случае или предъявлении иных предусмотренных законом требований, убедительно просим вас сохранять сопроводительные документы (чек, квитанцию, иные документы, подтверждающие дату и место покупки).